

# L'homœopathie et ses incidences ●● en médecine dentaire

SSO - Kongress Interlaken (Suisse) 25-27 mai 1989

Nicolas STELLING - Médecin-Dentiste - Genève

— Résumé —

**L'**HOMŒOPATHIE étant une médecine holistique, la pratiquer en médecine dentaire est une manière élégante d'aborder notre patient dans sa globalité.

Par exemple, si l'on se fait piquer par une abeille, on ressent une douleur piquante, l'endroit s'œdématie, devient rosé au centre, les douleurs de cet œdème sont aggravées par la pression et la chaleur, et améliorées par des applications froides.

L'observation des mêmes symptômes chez un patient au niveau d'un abcès dentaire dirigera la prescription, suite à un raisonnement analogique, sur le même venin d'abeille (ici Apis Mellifica, l'abeille in toto), mais dilué et dynamisé selon les lois de la pharmacopée homœopathique.

On aura ainsi trouvé le remède du patient s'exprimant ici par son abcès dentaire.

Cette notion d'*analogie* (en grec : *homōios*, l'analogue, le semblable), est donc le pilier central de l'homœopathie, y compris en médecine dentaire.

La Matière Médicale Homœopathique (sommés des symptômes de chaque remède) et les Répertoires (sommés des remèdes pour chaque

symptôme), permettent de nous diriger sur le remède dit "Simillimum" (le plus semblable), à prescrire en remède unique, l'expérimentation sur l'homme sain ayant été effectuée avec une substance unique à chaque fois (dans l'exemple ci-dessus : Apis), et en dilution-dynamisation, à la dose minimale opérante.

Mais toutes ces lois sont applicables sur des êtres vivants, dotés d'une hérédité nosologique (appelée "miasme") qui va leur conférer une disposition réactionnelle individuelle (diathèse) pouvant aboutir à un type constitutionnel particulier.

Hahnemann, le fondateur de l'homœopathie, a décrit trois miasmes (du grec "to miasma", la souillure transmise de génération en génération [voir les Atrides, dans la tragédie grecque]) :

La "Psore" (les éliminations centrifuges), la "Sycose" (les encombrements des tissus dus à des surcharges toxiques, vaccinales ou médicamenteuses), la "Luèse" (déstructuration des tissus dus à des agents débilitants comme la syphilis, l'alcool ou la drogue).

Hahnemann différencie une Psore latente, éclatée et déclarée (plus chronique, proche du "Tuberculisme",

**L'homœopathie  
et ses  
incidences ●●**

**en médecine  
dentaire**

Nicolas STELLING  
Médecin-dentiste

Odenth

enfants consultant pour accident d'éruption d'une dent lactéale avec diarrhée concomitante banale :

- Le premier pleure en alternance avec des rires spasmodiques, il sue seulement de la tête et pendant son sommeil en mouillant son oreiller, sa tête est froide. Calcarea carbonica couvre tous ses symptômes.

- Le deuxième pleure encore davantage si on veut le consoler. Il sue surtout des pieds qui sont glacés et sentent mauvais (sueur âcre). Le remède est ici Silica terra.

- Le troisième pleure avec des colères violentes, il se calme quand il est porté, il pleure en dormant, et mouille son oreiller, mais sa tête est chaude. Chamomilla sera alors prescrit.

On est donc parvenu au remède "simillimum", la cause essentielle de la pathologie étant ici le patient lui-même, d'où ces remèdes personnalisés. On procède de même en cas de parodontopathies, de névralgie faciale, d'aphtes récidivants, etc.

La médecine dentaire introduit dans l'être humain nombre de corps étrangers qui peuvent créer des pathologies de toxicité, d'allergies ou de réactions immunitaires. C'est pourquoi il faut parfois recourir non plus à des remèdes homœopathiques, mais utiliser des isopathiques (isos = l'identique), également dilués et dynamisés lege artis, comme dans le cas suivant :

*Patiente ayant stoppé un traitement dentaire en milieu universitaire (amalgames bien polis, endodontie annoncée PCS et moignons en amalgame en prévision de couronnes céramo-métalliques), car développant au fur et à mesure du déroulement du traitement, des maux de tête et de l'eczéma rebelles à tous traitements, et exigeant donc une dépose immédiate de tous ses amalgames.*

La médecine dentaire énergétique nous offre la possibilité de déterminer d'où provient la pathologie présentée, en faisant la part des choses et en se distançant ainsi de tout a priori.

Dans ce cas, on étudie le comportement des ces amalgames dans l'électrolyte salivaire, en mesurant l'électro galvanisme buccal (appareil VAD-2, mV et  $\mu$ A). Les mesures restent dans les normes admises par la plupart des auteurs, à l'exception de 26, on s'attache aux éventuelles réactions "allergiques" à cet amalgame-là, en utilisant le système MORA, appareil permettant entre autre de capter les oscillations électromagnétiques du matériau directement en bouche, et d'en étudier les influences au niveau d'un ou plusieurs points terminaux (Ting) de l'acupuncture. Puis, chaque élément de l'alliage est testé individuellement (système MORA et isopathique Mercurius, Stannum, Cuprum, etc., mis en parallèle avec la mesure). Ici, seul Mercurius réagissait, mais faiblement. En revanche, il y avait une réaction nette au PCS (en isopathique), en ce sens qu'il corrigeait le point mesuré "perturbé". Ces mesures autorisent donc à penser que les amalgames ne sont pas à incriminer ici, mais que la pâte endodontique est partie prenante à la pathologie.

La prescription de l'isopathique-PCS a effacé les céphalées, ce qui conforte cette présomption, mais l'eczéma persiste, ce qui démontre la présence d'une autre cause.

L'étude attentive du dossier original a permis de constater qu'un des canaux de cette dent avait, pour une raison qui échappe à l'entendement, été obturée avec une pâte cortisonée. Les tests au système MORA sont alors repris, le PCS ne réagit maintenant plus, mais la pâte cortisonée oui. Il est donc prescrit l'isopathique de cette pâte, et au fur et à mesure de la prise du remède, l'eczéma finit par disparaître ( la cortisone est très imprégnante).

La conclusion de ce cas montre qu'il aurait fallu "oser savoir" ("Aude sapere", est l'injonction qu'a placée Hahnemann sur la page de garde de son ouvrage princeps "L'Organon") que ces pathologies auraient certai-

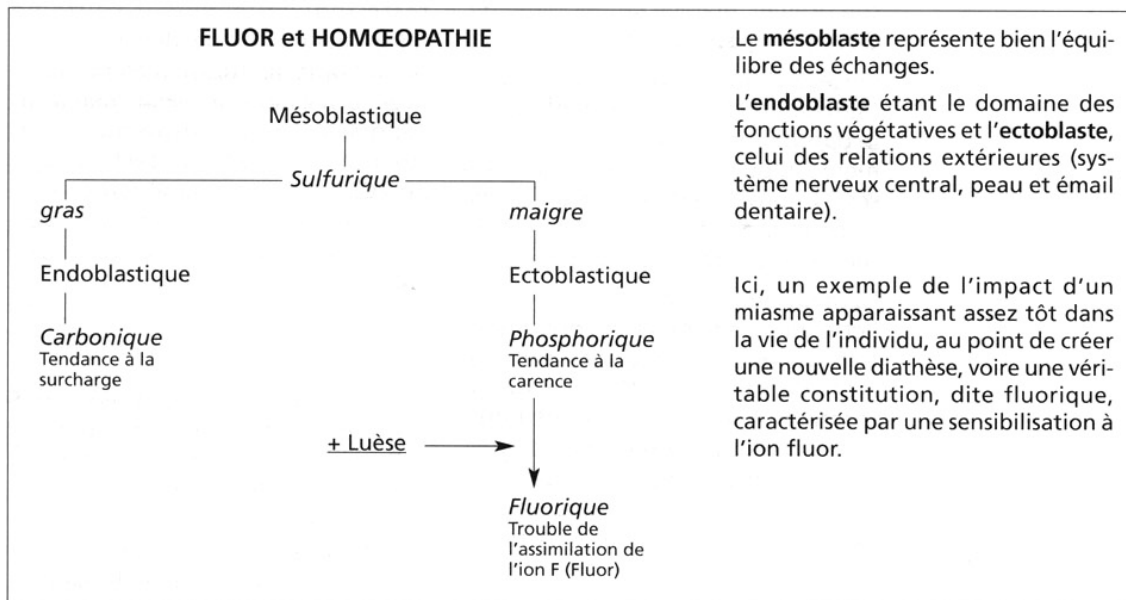
la "quatrième diathèse" proposée par l'homéopathie française).

En ce qui concerne les constitutions, on en décrit trois de base, le type "sulfurique", équilibré, où les dents sont un peu rectangulaires et jaunâtres, le "carbonique", trapu aux ligaments solides, aux maxillaires larges avec retard d'évolution, aux dents carrées et blanchâtres et le "phosphorique", longiligne endognathe sans troubles de l'implantation, dents rectangulaires blanc-bleuté. Des constitutions mixtes sont évidemment à relever, particu-

lièrement celle où la luèse s'exprime à un moment donné de la vie (voir le schéma ci-après).

L'embryogenèse et les balances hormonales qui modifient la prédominance de l'un ou l'autre des feuillettes embryonnaires par rapport à l'autre (Dr Henri Bernard), nous confortent dans l'intérêt qu'il y a de posséder ces connaissances qui peuvent a priori paraître absconses.

Voici un exemple de réflexion basée sur un schéma réunissant ces notions fondamentales :



En ce qui concerne le problème de la déminéralisation (Dr J.Meuris), le phosphorique aura globalement une plus forte tendance à la carie dentaire que le carbonique, et le fluorique encore plus, le miasme luétique frappant sélectivement les tissus d'origine ectoblastique comme l'émail dentaire (carie coronaire avec racine intacte).

Les remèdes dits "constitutionnels" seront ici respectivement *Calcarea carbonica* / *phosphorica* / *fluorica*. Dans le cadre d'une prévention globale de la population par le fluor, il

n'est pas besoin d'être homéopathe pour comprendre que donner du fluor pondéral à un "fluorique" précisément sensibilisé à cet ion, c'est péjorer son état. Une prévention plus éthiquement médicale sera de prescrire ici *Calcarea fluorica*, et aux carencés "phosphoriques", le remède correspondant ou l'oligo-élément fluor.

Mais pourquoi ne pas chercher le remède de terrain du patient ?

Voyons les exemples proposés par le Dr J.Meuris (Homéopathie en Odonto-Stomatologie) de trois

nement pu être évitées par la prescription d'emblée de l'isopathique de la pâte utilisée, et en éliminant les matériaux inadéquats. Le système MORA déjà cité (il existe évidemment d'autres méthodes, chacun en choisissant une en fonction de ses connaissances et de ses affinités), permet d'ailleurs également de tester d'une manière analogue les matériaux avant de les placer en bouche, et cela individuellement.

Le mot de la fin sera donné à Sébastien des Guidi, célèbre homéopathe de Lyon, dans sa "Lettre aux médecins français sur l'homéopathie" datée de 1832, soit 11 ans avant la disparition de Hahnemann :

*"Ce n'est pas avec de l'astrologie, ce n'est pas même avec de la chimie, de la mécanique ou de l'algèbre que Hahnemann, un de nos confrères, vient agrandir la science dont il s'est nourri comme nous tous ; c'est avec de la médecine, pas davantage ; c'est avec les instruments dont nous nous servons tous, comme lui, qu'il a tiré des trésors ; il a fait ce que nous faisons tous ; seulement il s'est dit et il nous a crié :*

***Regardons de plus près, allons plus loin".***

## Bibliographie

Samuel Hahnemann  
**ORGANON OU ART DE GUÉRIR 6<sup>e</sup> ÉD.**  
Traduction Dr Pierre Schmidt  
Librairie Jeheber  
Genève, 1975

Traduction Renée-Claire Roy  
Editions Boiron 1984

Samuel Hahnemann  
**LES MALADIES CHRONIQUES**  
Trad. Dr Schmidt et Kunzli  
Maisonneuve 1969

James T. Kent  
**REPERTORY OF HOMŒOPATHIC  
MATERIA MEDICA**  
Indian ed. Sett Dey & co 1969

**RÉPERTOIRE DE LA MATIÈRE  
MÉDICALE HOMŒOPATHIQUE**  
Trad. Dr Edouard Broussalian  
Roger Jollois 1993

Jean Meuris  
**HOMŒOPATHIE EN ODONTO-  
STOMATOLOGIE 4<sup>e</sup> ÉD.**  
Courrier d'Aquitaine 1989

G. García García  
**BIOTYPOLOGIE MÉDICALE  
HOMŒOPATHIQUE ET SES APPLICATIONS  
EN MÉDECINE DENTAIRE**  
Trad. Nicolas Stelling  
Ed. Pietteur 1998  
(original espagnol : Ed. NEMHM  
México 1993)

En librairie (en ville ou aux stands lors des congrès) :

- nombreuses Matières Médicales Homéopathiques en français.
- plusieurs ouvrages concernant l'homéopathie en médecine dentaire

Système MORA :

Jean-Marie Danze  
**LE SYSTÈME MORA, OU LE RATIONNEL EN  
MÉDECINE ÉNERGÉTIQUE**  
Ed. Encre 1992

**MATÉRIEL ET FORMATION**  
Francine Delvaux, 22 rue du Chalet  
[32] 43 84 - 50 63 / fax n° 78 45  
B-4920 Aywaille

*Electrogalvanisme ;*

**VAD-2**  
SCEM électronique Daniel Houriet  
[41] 21 323 10 36 (+fax)  
CH-1005 Lausanne

Pour toutes les autres méthodes (technique et formation), ainsi que les séminaires de dentisterie énergétique, se renseigner c/o Odenth (revue Autredent).